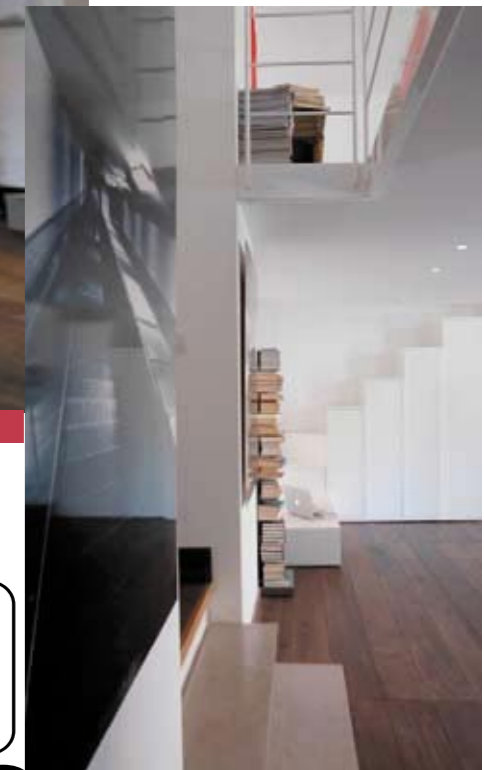




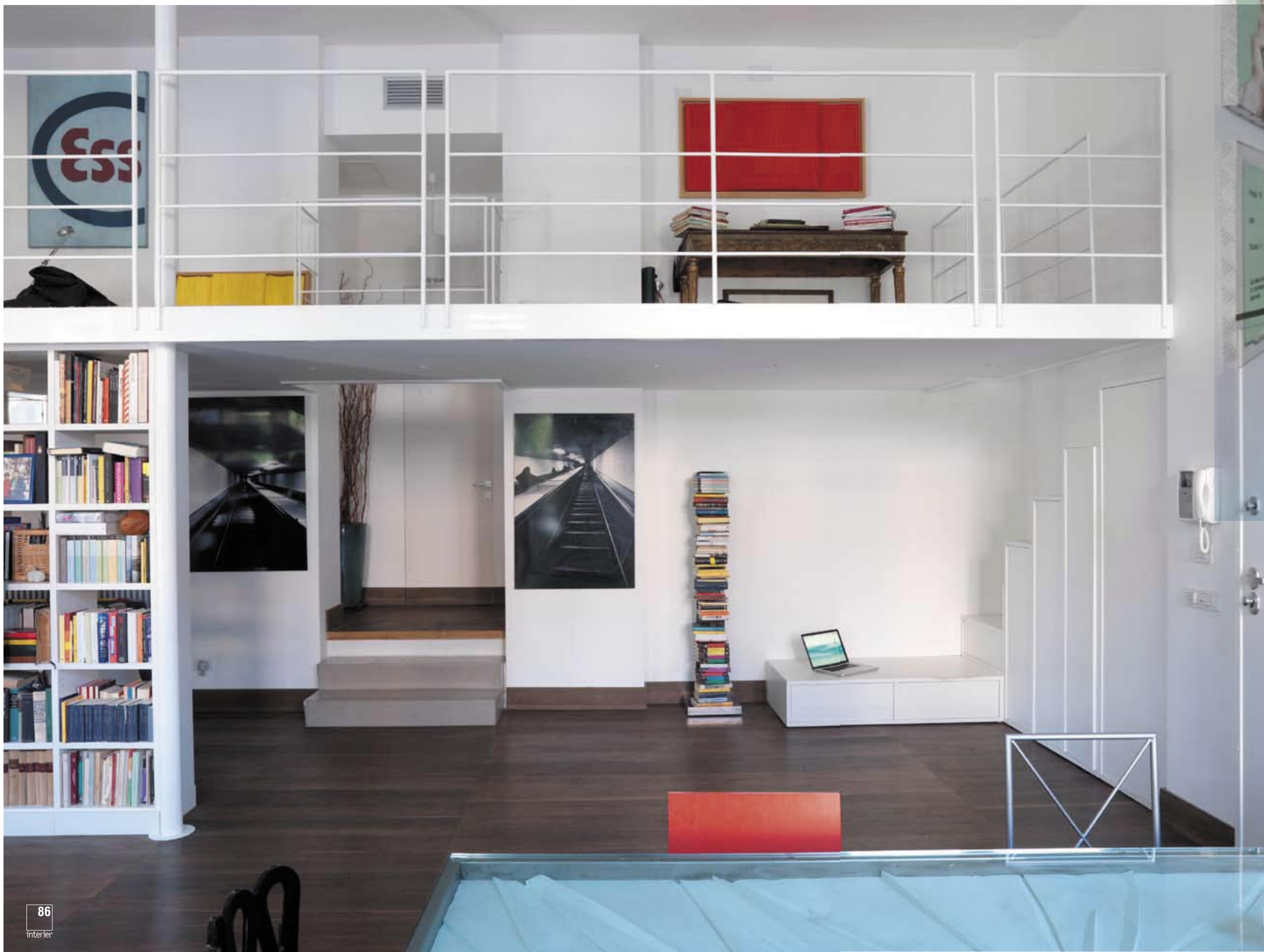
Hlavný vstup vedie priamo do obývacej izby, ktorá tvorí srdce celého bytu. Odtiaľto sa dá dostať do všetkých častí domu. Je dostatočne priestranná, aby sa sem vošiel jedálenský stôl i galéria vyrobená zo železa a dreva. Okná sú vysoké a je z nich krásny výhľad do záhradky patriacej k domu.



GIANICOLO

Rezidencia na siedmich úrovniach

Rím, večné mesto. Ľudia sa preplietajú úzkymi uličkami ústiacimi do malebných námestí, kde si turisti pochutnávajú na pravej talianskej pizze a zmrzline či posedávajú pri káve. Okolo sa rozprestierajú samé historické budovy, a práve takúto rezidenciu si pre seba našla aj päťčlenná rodina.



Majitelia radi čítajú, a tak architekt navrhol galériu, kde sa čitateľ pokojne uvelebí na mäkkom koberci či veľkom čiernom sedacom vankúši a oddá sa nerušenému čítaniu. Zároveň nie je úplne mimo diania v dome. Biele kovové zábradlie nepôsobí rušivo, nakoľko splýva s bielymi stenami. Schodisko vedúce na galériu je nenápadné. Vyzerá ako skriňová zostava a pritom sa po nej dá vystúpiť až hore na galériu.

Vstupné dvere do kuchyne fungujú otáčavým spôsobom. Ich povrchová úprava je identická s okolitými stenami a tak, keď sú dvere zatvorené, takmer ich nevidieť. Z kuchyne je vidno detskú herňu za sklom, do ktorej je prístup cez susediacu detskú izbu, a tak môže mama popri varení súčasne dohliadať na deti a tie majú stále bezpečný pocit blízkosti rodičov. Je možné naraz sledovať dve divadelné predstavenia; umenie v kuchyni a detskú tvorivosť.



Kuchynskú linku tvorí vlastne dlhý kuchynský ostrov, ktorý z jednej strany slúži na prípravu jedla a z druhej ako barový pult na rýchle raňajky či spoločnosť pri varení a dve vysoké potravinové skrine, kde je umiestnená i chladnička s mrazničkou.

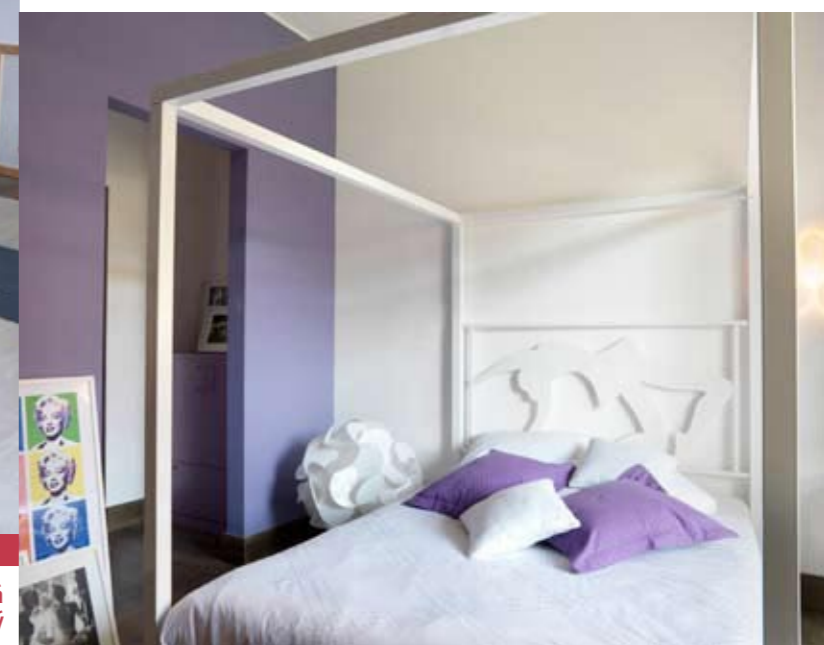


Farebné popartové obrazy a knižnica plná kníh živo dopĺňajú biele steny a masívnu drevenú podlahu.





Rodičovská spálňa má svoju vlastnú kúpeľňu i šatník. Transparentné tvrdené sklo je použité namiesto stropu v kúpeľni, ktorej poskytuje prirodzené osvetlenie cez deň a večer v spálni vytvára hru tieňov premietaných na strop spálne, ktorá takto vyzerá ako hviezdna obloha.



V dievčenskej detskej izbe už na stenu bola použitá i fialková farba, ktorá izbe dodala romantický nádych i pri ostrých tvaroch zariadenia. Z izby, kde je okrem postele i písací stôl sa prechádza cez šatník do vlastnej kúpeľne.

V starom dome si chceli vytvoriť moderný a jednoduchý interiér, v ktorom by sa cítili príjemne. Svoje požiadavky predostreli rímskemu architektovi a interiérovému dizajnérovi v jednej osobe Nicolovi Auciellovi a ten sa pustil do návrhu berúc do úvahy historický charakter budovy a požiadavky klienta. Základnou črtou existujúceho apartmánu bolo, že sa nachádzal na

šiestich úrovniach, v projekčnej fáze ich ešte doplnil o siedmu, v ktorej umiestnil galériu a detskú herňu. Funkčne je apartmán o veľkosti asi 250 m² rozdelený na obytnú časť, privátnu časť a zázemie. Zázemie je umiestnené v suteréne a pozostáva z pracovne a miestnosti na žehlenie. Na prízemí sa nachádza obytná zóna, pozostáva z obývačky, kuchyne a galérie. Súkromná zóna patrí rodičov-

skej spálni a detskej izbe, z ktorej je prístup do herne na medziposchodí. Na poschodí sa nachádzajú ďalšie dve detské izby, každá má svoj šatník a kúpeľňu. Ďalšou dôležitou črtou, na ktorú architekt kládol veľký dôraz, bol dostatok denného svetla, čo zabezpečil veľkými oknami, sklenenými stenami (v herni) či horizontálnym zasklením (v kúpeľni rodičov) a otvorením priestoru.